

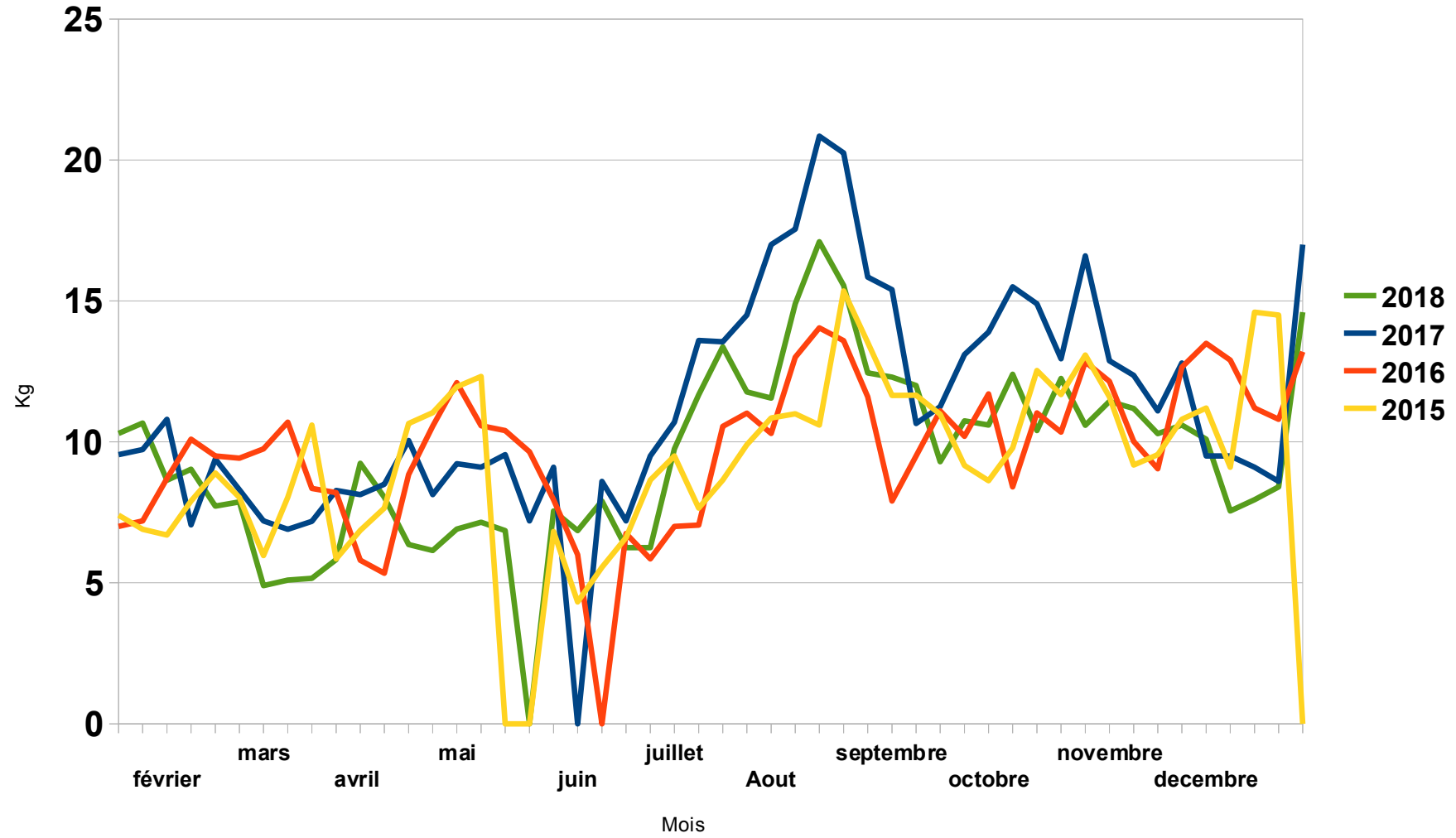
## Rendements

LEGUMES	POIDS TOTAL 2015	POIDS TOTAL 2016	POIDS TOTAL 2017	POIDS TOTAL 2018	MOY PAR PANIER 2018
Ail	82,45	0	176,4	97,2	0,91
Aromatique	29,4	0	78,4	113,5	1,06
Aubergine	1426	1250,65	1210,1	1143,05	10,68
Betterave	1381,5	1174,4	605,6	1080,8	10,1
Blette	394,2	553,1	903,6	673,3	6,29
Carottes botte	388	345	976,9	205	1,92
Carottes	3783	5335	3673	3134	29,29
Celeri branche	189,9	156,8	392	43,4	0,41
Celeri rave	1455	1338,7	974,3	1221,4	11,41
Cerise	0	0	0	102,7	0,96
Chicorée frisée	271,6	452,4	245	459,5	4,29
chicorée pain de sucre	449,8	529,2	230,9	336,2	3,14
Choucrave	0	0	0	108	1,01
Choucroute	485	562,5	439	324	3,03
ChouBrocoli	558,6	275,2	414,15	441,4	4,13
Chou fleur	450,2	290	426,5	331,3	3,1
Chou frisé	388	341	145	108	1,01
Chou Kale		419,8	162,7	42,4	0,4
Chou lisse	1025,7	1089,1	1160,3	492,9	4,61
Chou Pak Choï	0	513,9	313,6	244,7	2,29
Chou pointu	99,5	0	78,4	0	0
Chou rave	155,7	107,8	465,7	518,4	4,84
Chou rouge				216	2,02
Chou tah tsoï			798	86,4	0,81
chou chinois	656	388,8	301,8	149,6	1,4
claytone de cuba				93,29	0,87
<b>Coing</b>	0	0	0	77	0,72
Concombre	296,1	486	653,1	767,2	7,17
Courge	3796	3933,6	4545	3671,7	34,31
Courgette	2075,3	2868,6	3705,2	4668,25	43,63
Echalotte	291	74,5	441	216	2,02
Epinard	363,5	149	421,4	231,9	2,17

LEGUMES	POIDS TOTAL 2015	POIDS TOTAL 2016	POIDS TOTAL 2017	POIDS TOTAL 2018	MOY PAR PANIER 2018
Fenouil	474,3	522,9	407,3	301,8	2,82
Fève	251,2	284,6	196	249,2	2,33
Fraise	95,75	98	25,5	216	2,02
Haricot	580	316,98	542,9	660,2	6,17
Haricot secs	171,6	98	127	64,6	0,6
Mâche	285,49	263,4	191,6	240,56	2,25
Maïs	23	156,8	0	195,6	1,83
Melon	418,5	460,6	927,9	615,8	5,76
Mesclun	107,02	458,72	470,98	303,96	2,84
Navet	421,7	700,9	885,7	980,15	9,16
Oignon Blanc botte	145,5	343,4	191,1	395,28	3,69
Oignon	725	686	1368	271	2,53
Panais	725	266,5	854,5	756	7,07
Patates Nlles	1118	537	886	1944	18,17
Patates douces	0	0	156,8	162	1,51
Patates	5672	4461	7440	8675	81,07
Pêches de vigne	0	0	65,8	0	0
Poireaux	1496,9	3005,9	2395	2155,9	20,15
Pois Mangetout	197,6	186,6	254,4	282,35	2,64
Poivrons	573,92	842,8	332	443,2	4,14
Radis botte	531	110,75	348,1	270,2	2,53
Radis Hiver	418,1	727	1044,6	303,2	2,83
Radis noir				507,8	4,75
<b>Raisin</b>	0	0	25,5	91,9	0,86
Rhubarbe	71,4	79,2	0	0	0
Rutabaga	0	294	0	205,4	1,92
Salade	2000	2109	2109	2158	20,17
Scorsonère	0	0	98	0	0
Tomates	2609,5	2764,7	2161,1	3064,8	28,64
<b>TOTAUX</b>	<b>39712,93</b>	<b>42846,9</b>	<b>47441,83</b>	<b>46912,39</b>	<b>438,43</b>
<b>POIDS MOY / PART</b>	8,44	8,92	9,34	<b>8,94</b>	

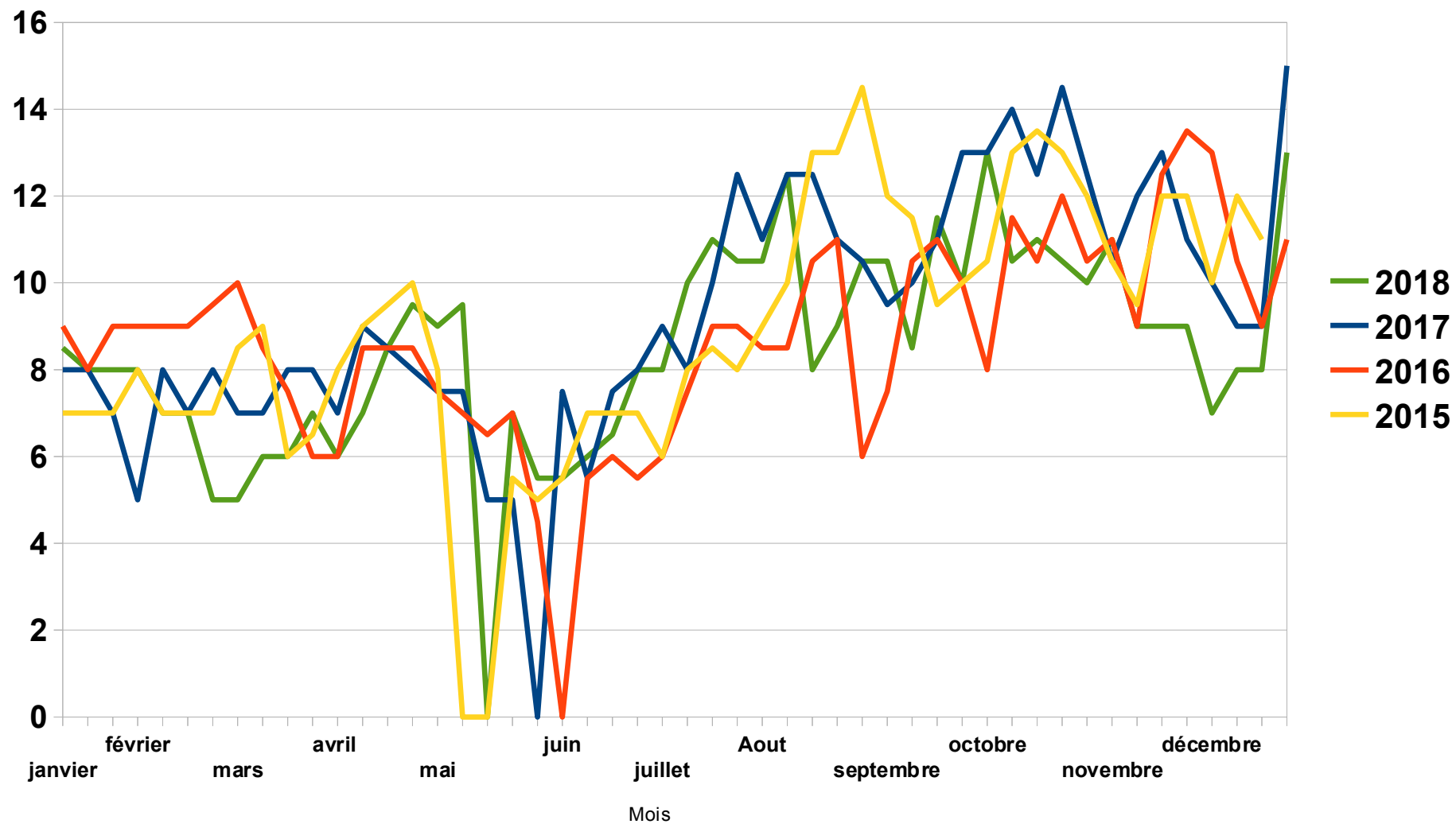
# Poids moyen du panier en kg

Moyenne hebdo 2018 : 8,94 kg



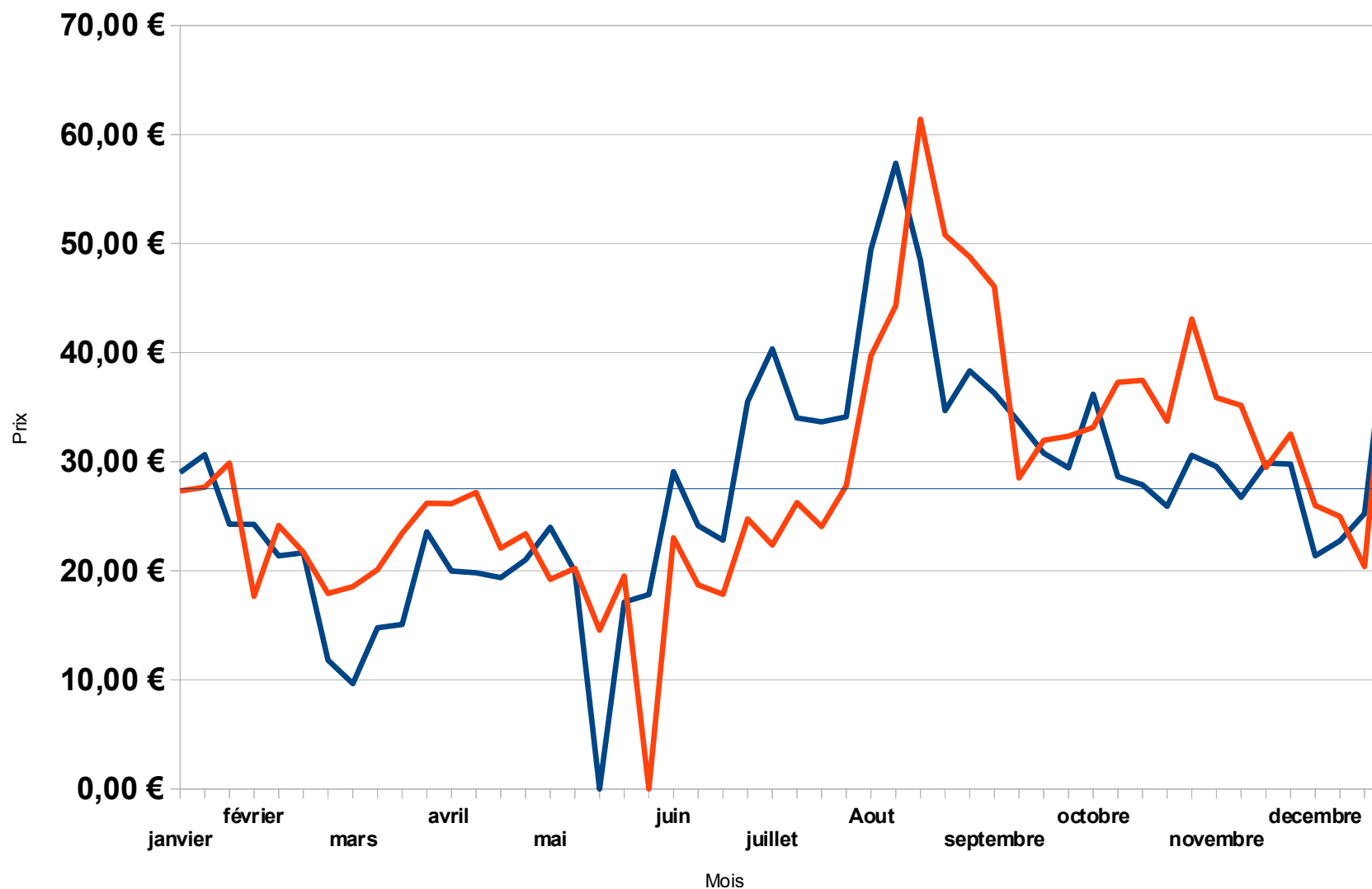
# Diversité du contenu des paniers

En 2018, 8,63 légumes différents chaque semaine



# Prix du panier hebdomadaire

moyenne hebdo : 29,12 € (payé 22,45)  
référence : moyenne régionale mercuriales vente directe FRAB AURA



<b>Résumé</b>								
	<b>2011</b>	<b>2012</b>	<b>2013</b>	<b>2014</b>	<b>2015</b>	<b>2016</b>	<b>2017</b>	<b>2018</b>
<b>Nombre de parts total</b>	88	93	95	96	96	98	104	107
<b>Durée de livraison (en semaines)</b>	44	48	43	47	47	49	49	49
<b>Prix de la part</b>	900	1000	1000	1050	1050	1100	1100	1150
<b>Production totale (en kg)</b>	34190	34680	32629	36588	39232	42846	47601	46912
<b>Poids moyen hebdo/part</b>	9,8	7,8	7,99	8,11	8,7	8,92	9,34	8,94
<b>Nombre d'items moyen hebdo/part</b>	9	9	8	9,5	9	9	9,5	9

TEMPS DE TRAVAIL 2018			
maraichers			
	LEGUMES	PLANTES	TOTAL
GWEN	1670	335	2005
MATT	1745	45	1790
JEROME	1047	978	2025
TOTAL	4462	1358	5820
%	76,6	23,4	
aide extérieure (22% rémunérée)			
stagiaires	1060	305	1365
AMAP admin*	187		632
AMAP Chantiers collectifs	445		
TOTAL	1692	305	1997
	LEGUMES	PLANTES	TOTAL
	6354	1663	7817
% d'aide extérieure	26	18	
*ceci comprend uniquement le temps de réunion, et aucune des nombreuses heures administratives réalisées à la maison (enregistrement contrats, courriers, maintenance et améliorations informatiques diverses etc etc...)			

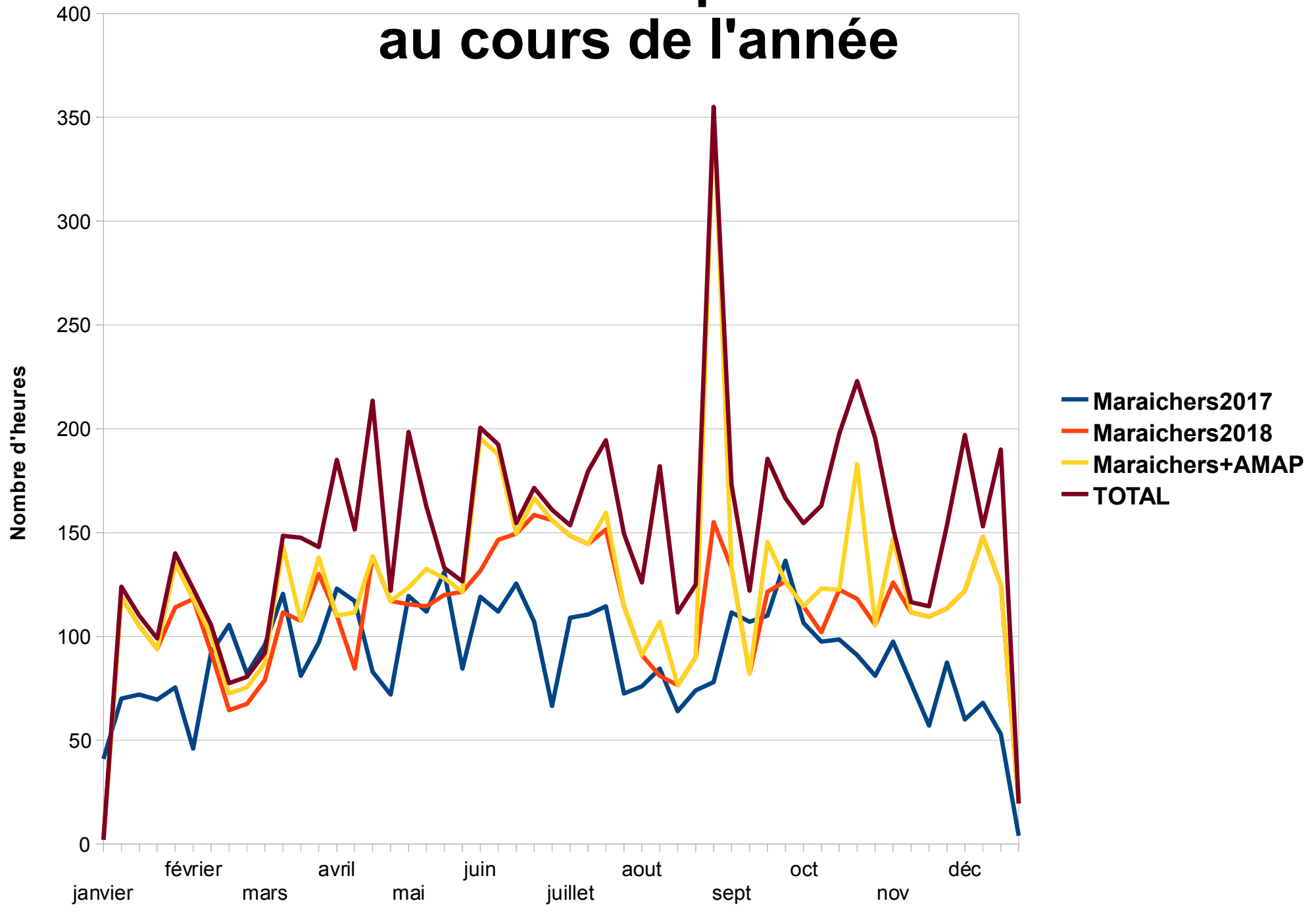
Sur la partie qui vous intéresse, l'atelier « légumes », l'aide extérieure se partage pour 37% en différents coups de main de l'AMAP (réunion du CA, chantiers collectif, coups de mains lors des récoltes pois+haricots) et pour 63% à la présence de stagiaires sur la ferme. Quasi 80% correspond à du travail bénévole c'est à dire non rémunéré. En 2018, 455h ont été indemnisées dans le cadre du parcours officiel à l'installation agricole (4 euros de l'heure...). Globalement et à la louche quand même, l'AMAP fournit 632 heures de travail bénévole sans lequel notre ferme ne pourrait exister sous sa forme actuelle.

**Mais attention comme précisé dans l'astérisque plus haut, de très nombreuses heures administratives ne sont pas comptées.**

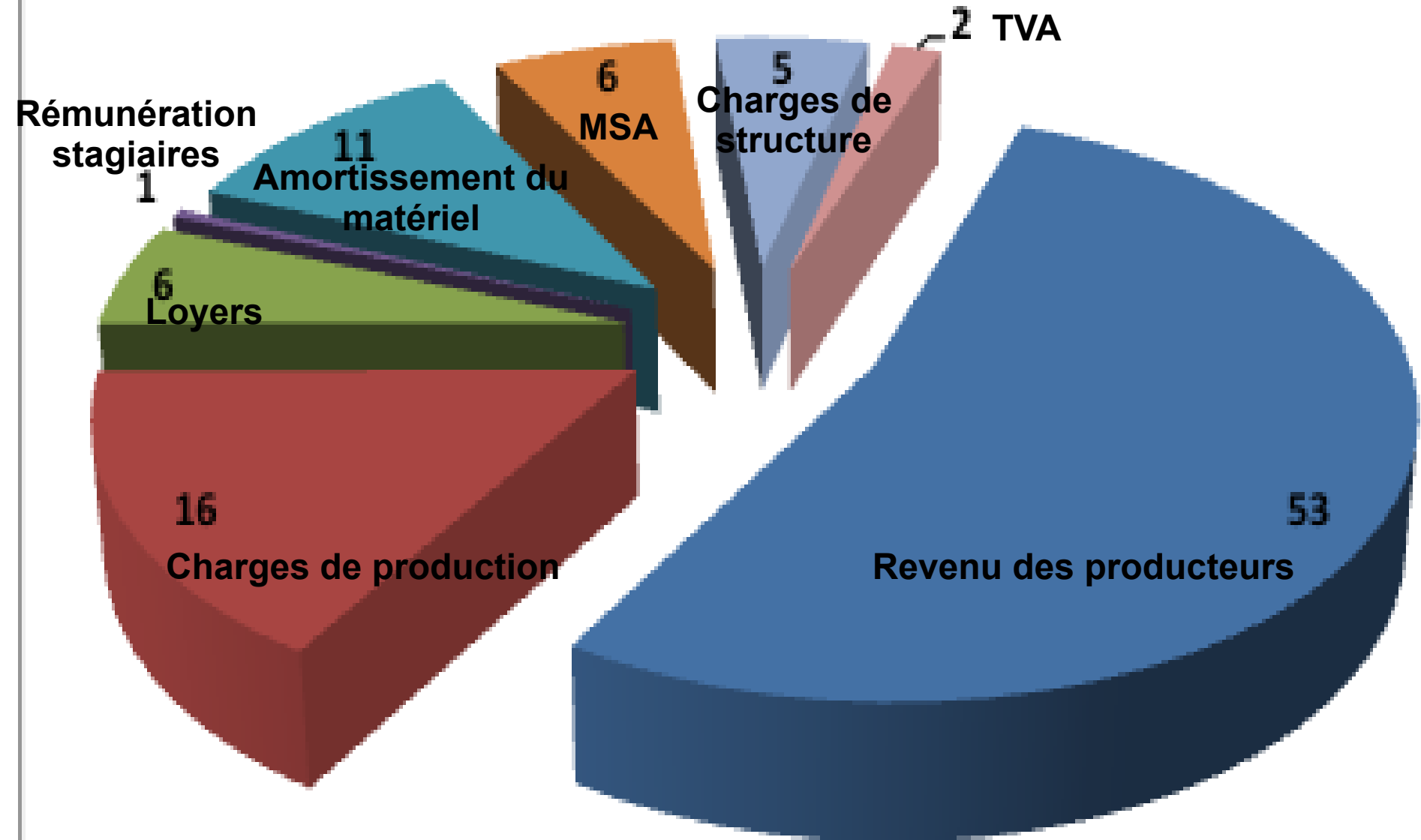
Le total de 1997h (stagiaires+aide AMAP), correspond à **plus d'un temps complet**. Si on devait rémunérer ce temps de travail à sa juste valeur (en embauchant quelqu'un par exemple), il faudrait rajouter plus de 30000 euros de charges à notre structure soit environ 300 euros par part. Les différents coups de main de l'AMAP (notamment les chantiers collectifs pour lesquels **vous vous engagez** en début de saison) participe donc grandement à la réduction du coût du panier.

En ce qui concerne notre rémunération, nous ne pouvons encore déduire notre rémunération horaire 2018 précisément par manque de données fiables. Par contre, nous savons que notre rémunération horaire nette augmente progressivement. En 2018 malheureusement, des charges supplémentaires liées à la longue période de sécheresse et au coût de l'arrosage vont affecter notre revenu. C'est pourquoi, après consultation du conseil d'administration de l'AMAP, nous avons décidé de vendre une petite partie de la récolte exceptionnelle de patates pour payer ces charges exceptionnelles. Cette vente n'affectera en rien le contenu de vos paniers car la production de patates de 2018 excède de plus 2 tonnes celle de 2017 qui était déjà exceptionnelle. Nous vendrons cet excédent pour payer les factures d'eau.

# Evolution du temps de travail au cours de l'année



# Où va votre argent ?





# BILAN ET PERSPECTIVES

EN 2018

## Dans les champs et dans vos paniers

La météo a été très spéciale une fois de plus pour nous cette année. Le printemps a connu un petit épisode froid et de grosses pluies. Certaines cultures ont donc été implanté dans des conditions moyennes. Et les pluies de fin de printemps ont fait exploser les mildiou et botrytis (champignons pathogènes) sur les oignons et échalotes. L'été a été très chaud et très sec. Cette année, nous n'avons pas été épargné par la sécheresse ce qui nous coûte cher. En effet, notre parcellaire est très dispersé et ne nous permet pas d'avoir de l'eau « gratuite » partout. Sur la commune de Lucinges et dans le haut de Crnave-sales, nous arrosons à l'eau du réseau. Pour payer ces factures qui devraient se situer entre 5000 et 10000 euros, après avoir consulté le CA de l'AMAP, nous allons vendre une partie de l'excédent de patates. L'arrêt de livraison durant la période de soudure n'a une fois de plus duré qu'une semaine cette année. En tout, nous avons planté 143 820 plants de légumes, 2,5 km de carottes, portés, déplacés, chouchoutés presque 47 tonnes de légumes cultivés sur près de 2ha.

## Les stagiaires

**Nous avons accueilli** pas loin de 8 stagiaires pour des durées plus ou moins longue (de 1 semaine à 2 mois) : Honorine, Julien, François, Camille, Karim, Yona, Alex etc etc  
L'ensemble des stagiaires ont réalisé quelque 1365 heures de travail sur la ferme. C'est ENORME ! Merci à eux (vous pouvez aussi les remercier) !

## Vos coups de main à la ferme...

Vous, chers amapiens, avez aussi été bien présents cette année. A la fois sur la plan administratif avec la gestion de l'association qui fait vivre cette aventure (presque 187h de travail), mais également avec les coups de main à la ferme lors des chantiers collectifs (445h). Vous avez été super présents à la récolte des patates. Quant à la récolte des carottes, la météo n'a pas permis d'organiser ce chantier le week-end mais votre participation en semaine a permis de tout rentrer quand même.

. Mais attention, ce temps de travail est certainement très sous-évalué, surtout pour la partie administrative. En effet, nous ne prenons pas en compte le temps que les administrateurs passent chez eux à gérer la mailing liste et répondre aux demandes, à mettre à jour la liste des adhérents; à gérer le site etc etc etc . Un merci tout particulier à Manu qui fait un boulot immense pour nous tous !

L'idée de compter l'ensemble du travail fourni est d'avoir une idée plus réelle du temps nécessaire à la production/distribution de nos légumes. Il faut être honnête sur notre projet : c'est une véritable réussite avec certaines contreparties dont il faut être conscient, vous comme nous..

Au total, nous avons calculé que tous ces coups de main (stagiaire+AMAP) représentent 105% **d'un temps complet (1607 h/an) pour l'atelier « légumes »**. Si on devait rémunérer ce temps de travail, cela rajouterai quelques 30 000 euros de charge à notre structure soit 300 euros par part....

## ... sont indispensables !

Traditionnellement sur les fermes, ces coups de main dans l'ombre du papi, de la mamie, des enfants etc est très important. Il n'est jamais comptabilisé dans les chiffres officiels de la production agricole française. On pourrait comparer ça au temps de travail domestique à la maison qui est principalement réalisé par les femmes mais qui n'apparaît nulle part.... alors qu'il participe à part entière à la richesse créée par notre société.

En comptabilisant toutes les heures réalisées chaque année pour produire/distribuer nos légumes, nous voulons améliorer encore la transparence de notre démarche. Et nous voulons également insister sur le fait que **le coup de main** pour lequel vous vous engagez en début d'année en signant un contrat à l'AMAP

est **INDISPENSABLE** au bon fonctionnement de notre aventure collective ! Il réduit le coup de votre panier (le travail mais également la réduction des charges liée à la moindre nécessité de nous mécaniser : une machine à patate adapté à notre ferme si l'on n'avait pas votre coût de main coûterait minimum 15000 euros... ) et il fait vivre notre projet collectif. En plus, ces rencontres sont toujours des moments de joie ! **MERCI ENCORE à TOUS** pour vos aides diverses et très importantes. Un remerciement particulier à tous les membres du CA : Héléne, Natacha, Evelyne, Françoise, Sonia, Joël, Olivier, Antoine, Alexandra et Manu. Ces temps de réunion sont très riches, Dieu c't'équipe !

### Réflexion sur la qualité de nos légumes

Dans cette présentation nous parlons beaucoup de quantité de légumes produits. Mais on oublie de parler qualité. Et il faut que vous preniez conscience de la chance que vous avez d'avoir des légumes aussi frais : ils sont quasiment tous récolté le jour des livraisons. Aucun autre système de commercialisation ne permet ce niveau de fraîcheur. La qualité esthétique n'est pas toujours RDV mais par contre, la qualité nutritive oui. Nos légumes se conservent mieux et plus longtemps en cave, signe de bonne santé. En ce moment, des analyses de sol sont en cours sur nos parcelles. Nous allons bientôt pouvoir juger de nos pratiques. En 2019, on souhaite explorer un peu plus le contenu de nos légumes en faisant faire des analyses qualitatives. Affaire à suivre...

### Notre investissement dans le monde agricole

**Nous sommes toujours investis dans différentes démarches.** Gwen est toujours présent au sein du groupe local Nature et Progrès <http://www.natureetprogres.org/> (nous sommes adhérents au réseau depuis 2014, NetP a créé le premier cahier des charges de la bio il y a 50 ans...). Il a également participé à la création de l'ADDEAR 74 (<http://www.jeminstallepaysan.org/>), une association qui promeut l'installation agricole . Jérôme se bat pour le développement d'une couveuse d'activité agricole sur le département (<http://initiatere.fr/>) et est trésorier de la confédération paysanne départementale (<http://haute-savoie.confederationpaysanne.fr/>). Et Matt s'est battu au sein du CABA pour la préservation des terres de Borly. En 2019, le travail de réflexion au sein de l'agglomération dans le cadre de la révision du SCOT se poursuit. Jérôme et Gwen continue également de s'investir dans les magasins de producteurs d'Annecy (<http://www.aurendezvousduterroir.fr/>) et Collonges (<http://ochampspaysans.fr/>) où nous commercialisons une partie de nos plantes. Ces magasins sont 100% gérés par les paysans.

Et aussi, nous continuons de faire connaître ce partenariat qui nous unit vous, partenaires de la ferme, et nous les paysans. La réussite de ce partenariat, dans un monde agricole sinistré, fait parler de lui. Notre initiative permet à 2 personnes de vivre dignement de son travail, mais aussi d'aller dans le sens d'une économie localisée, sociale et solidaire.

On ne le dira jamais assez,

**Merci encore pour votre soutien.**

**EN 2019**

#### Sur le plan des distributions

– reprise lundi 7 et jeudi 10 janvier

– Arrêt de 2 semaines de livraison fin mai si nécessaire (cette année comme l'an passé ça n'a duré qu'une semaine)

#### Sur le plan comptable

– stabilisation du prix de la part à 1150 euros

– avantages et inconvénients d'une SCIC ?

#### Sur le plan des cultures

– moins de courgettes et retour des patissons en été

- tentative de Cardon et pastèque
- poursuite des améliorations de la conduite des tomates SA

#### Sur la plan des coups de main à la ferme

Bon, en tout cas en 2019, nous souhaitons maintenir les **3 coups de main habituels**, on compte vous y voir :

. au printemps, courant mai, désherbage des carottes et visite du jardin (sauf si on est trop fort comme en 2015-2016-2017 et 2018)

mais SURTOUT :

- . fin août ramassage des patates
- . fin octobre, récolte des carottes